

2024학년



배곧초록유치원 교육과정 안내





교육과정 설명회 진행 순서

1

원장선생님 말씀

2

유치원 운영 방향

3

배곧초록유치원 현황

4

학사 일정

5

중점교육



6

교육과정 안내

7

방과후 과정 안내

8

유치원 정보, 시스템

9

학부모참여

10

유치원 생활 안내

11

개학 입학식 안내

1

원장선생님 말씀

환영합니다!



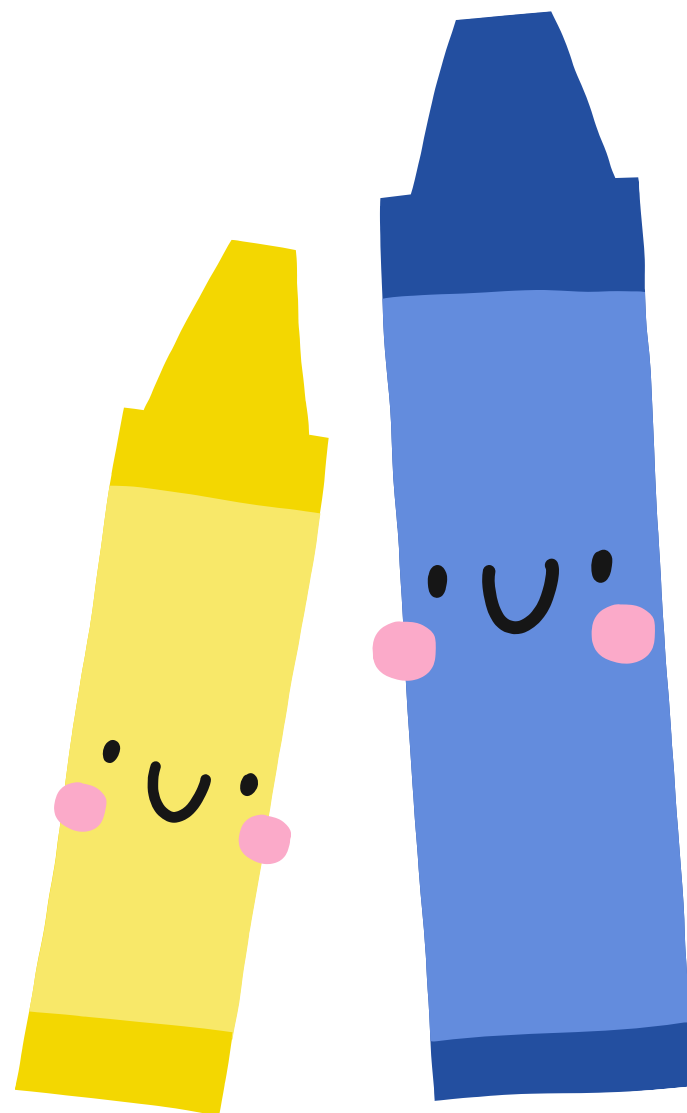
2

유치원 운영 방향

원훈: 건강하고 바르며 창의적인 어린이

비전

신나게 놀고 즐겁게 배우며
더불어 성장하는 행복교육



목표

몸과 마음이 건강하고 인성이 바른 어린이
생각이 새롭고 바른 말을 하는 어린이
자연을 사랑하고 탐색하는 어린이

3

배곧초록유치원 현황

유치원의 학급구성을 소개합니다.

| 학급구성 | 새싹반 | 꽃잎반 | 열매반 | 사랑반 |
|------|-----|-----|-----|----------------|
| 연령 | 3세 | 4세 | 5세 | 특수학급 3,4,5세 |
| 학급수 | 5 | 4 | 4 | 3 |
| 유아수 | 57명 | 76명 | 96명 | (11)명 |



3

배곧초록유치원 현황

유치원의 교직원 현황입니다.

| 원 장 | 원 감 | 교 사 | 방과후 교사 | 특수교육 지도사 | 사회복무 요원 | 배움터 지킴이 | 총 계 |
|------|-----|-----|-----------|---------------|------------|-------------|-----|
| 1 | 1 | 17 | 9 | 1 | 2 | 3 | 52 |
| 행정실장 | 주무관 | 영양사 | 실무사 | 조리사, 조리실무사 | 시설미화원 | 교육자원 봉사자 | |
| 1 | 3 | 1 | 1 | 3 | 1 | 8 | |



3

배곧초록유치원 현황

유치원의 시설 현황입니다.

| 구분 | 원장실 | 원무실 | 행정실 | 교실 | 화장실 | 강당 | 급식실 | 보건실 | |
|----|------|------------|-----|-------|-----|------|-------------|-------|-----|
| 수량 | 1 | 1 | 1 | 16 | 16 | 1 | 1 | 1 | |
| 구분 | 도서관 | 학부모 상주실 | 자료실 | 실외놀이터 | 기타 | | | | |
| | | | | | 조리실 | 기계실 | 당직실 | 샤워실 | 세탁실 |
| 수량 | 1 | 1 | 2 | 1 | 1 | 1 | 1 | 2 | |
| 구분 | 아뜰리에 | 블록놀이방 | 유희실 | 연극놀이방 | 유희실 | 다목적실 | 초록나무 놀이터 | 교사휴게실 | |
| 수량 | 1 | 1 | 1 | 1 | 1 | 1 | 1 | 1 | |



4

학사 일정

1학기

| 구분 | 기간 | 비고 |
|----------------|----------------------|--|
| 입학, 개학 | 3. 4.(월) | 새싹(3세)-입학식(강당) 꽃잎, 열매(4,5세)-개학(각반 교실) |
| 학부모 총회 | 3.19.(화) | 총회, 학급운영 안내 |
| 학부모 상담주간 | 4.15.(월)~19.(금) | |
| 개교기념일 재량휴업일 | 5. 1.(수) 6. 7.(금) | 방과후 과정 운영(신청자에 한 함) *개별 도시락 및 간식 지참 |
| 학부모 참관 수업 | 6. 3.(월)~ 5.(수) | 연령별, 학년별 |
| 여름방학식 | 7.19.(금) | 급식, 방과후 과정 운영 |
| 여름방학 | 7.20.(토)~8.18.(일) | |

방학중 방과후 과정 운영일

7. 22.(월) ~ 8.16.(금)

방학중 방과후 과정 휴업일

7. 29.(월) ~ 8. 2.(5일간)

수업일수

새싹, 꽃잎반(3,4세)-182일
 열매반(5세)-183일
 방과후 과정-232일

4

학사 일정

2학기

| 구분 | 기간 | 비고 |
|-----------|--|--|
| 개학 | 8.19.(월) | 급식, 방과후 과정 운영 |
| 학부모 상담주간 | 9.2(월)~6.(금) | |
| 재량휴업일 | 9.13.(금) | 방과후 과정 운영(신청자에 한 함) *개별 도시락 및 간식 지참 |
| 학부모 참여 행사 | 9.28.(토) | 가족체육대회 |
| 종업식 | 12.26.(목) | 12.27.(금) 새싹, 꽃잎(3,4세) 등교 안함 |
| 졸업식 | 12.27.(금) | 열매(5세)만 등교, 방과후과정, 급식 미운영 |
| 겨울방학 | 12.27.(금)~2025.2.28.(금) 12.28.(토)~2025.2.28.(금) | 새싹,꽃잎(3,4세) 열매(5세) |

방학중 방과후 과정 운영일

12.29.(월) ~ 2025.2.28.(금)

방학중 방과후 과정 휴업일

1.27.(월), 1.31.(금)

2025. 2.24.(월) ~ 2.28.(금)

5

중점교육



예술과 인성으로 함께 놀자! 연(계). 예(술). 인(성) 교육

새싹반 신나는 신체! 즐거운 음악!으로 새싹이들의 인성이 쑥! 쑥!

꽃잎반 함께 만들어가는 예술 놀이터

열매반 책으로 꿈지락 인성으로 꿈지락

사랑반 알록달록 마음 빛깔을 키우는 색깔 마법사

5

중점 교육

아름다움 찾기

다이나믹한 산책놀이

주제, 유아의 흥미, 계절, 날씨 등을 고려하여
연령별로 산책활동을 진행
옥구공원, 동네돌아보기, 마트체험,
'마을 숲에서 놀자' 등 교육과정과 연계하여
월 1~2회 실시



5

중점 교육



창의적으로 표현하기

다재다능 조물놀이

흙놀이 체험

7월 도자기 물레 체험과
흙놀이(3,4,5세)
10월 물고기 접시(4,5세)
수반(3세)

원예 체험

4월 카네이션 바구니
7월 무지개 테라리움
11월 마리모 키우기

요리 체험

4월 개구리 샌드위치
5월 믹스 과일청
9월 송편
12월 딸기 케이크

5

중점 교육



창의적으로 표현하기

다같이 놀이

탐구놀이

열매반
코딩 놀이
월 2회

악기놀이

꽃잎반, 새싹반
오르프
월 2회

요가놀이

새싹반
어린이 요가
월 2회

신체놀이

꽃잎반, 열매반
유아체육
주1회

5

중점 교육



창의적으로 표현하기

아름다움 감상하기

미술놀이 전담수업

미술놀이 전담교사와 함께 하는
'감성.창의.재미 폭발
STORY가 있는 미술놀이'

3주 2회

공연관람

어린이 뮤지컬 감상
전래 동화극 감상
풍물놀이 공연 감상
마술공연 감상

성폭력예방 인형극, 블랙라이트 공연,
다문화감수성 공연 등 기타 공연 감상

5

새싹반 중점교육

| 시기 | 구분 | 내용 | 인성요소 |
|-------|-----------|--|------------|
| 3월 | 유치원과 친구 | - (하루를 여는 감상 시간 '하이든의 세레나데') - 배곧초록유치원 원가를 들으며 자유롭게 신체 표현하기. - '장난감 교향곡' 음악 감상하기. | 존중 |
| 4월 | 푸릇푸릇 봄 | - (하루를 여는 감상 시간 '차이코프스키의 백조의 호수') - 비발디 사계 중 '봄'을 감상하며 악기 연주하기. - 벚꽃잎이 흩날리는 모습 신체 표현하기. | 협력, 존중 |
| 5월 | 소중한 나와 가족 | - (하루를 여는 감상 시간 '멘델스존의 결혼행진곡') - 스카프 등 도구를 활용해 나의 감정 표현하기. - 우리 가족을 위한 노래 부르기. - 가족을 사랑하는 마음을 신체로 표현하기. | 효 |
| 6월 | 동식물과 자연 | - (하루를 여는 감상 시간 '슈만의 즐거운 농부') - '브레멘 음악대' 동화를 듣고 음악극하기. - 친구와 캥거루처럼 점프하기. | 협력, 질서 |
| 7월 | 재잘재잘 여름 | - (하루를 여는 감상 시간 '비발디의 사계 중 여름') - 빗소리 듣고 물방울의 움직임 표현하기. - 여름 노래로 악기 연주하기. | 배려, 협력 |
| 8월·9월 | 우리나라 | - (하루를 여는 감상 시간 '이영희 명인의 가야금 산조', '국악동요') - 열쭉 신명나는 탈춤놀이. - 즐거운 소고놀이. | 존중 |
| 10월 | 주렁주렁 가을 | - (하루를 여는 감상 시간 '비발디의 사계 중 가을') - 자연물 악기 만들어 연주하기.(함께 모은 자연물 나누기) - 가을 나뭇잎 가면 무도회 | 나눔, 질서 |
| 11월 | 교통기관 | - (하루를 여는 감상 시간 '슈베르트의 세레나데') - 음악과 함께 하는 자동차 쇼 - 기차놀이 | 질서, 협력, 존중 |
| 12월 | 포근포근 겨울 | - (하루를 여는 감상 시간 '차이코프스키의 호두까기 인형') - 차이코프스키 교향곡 1번 '겨울날의 환상' 감상 후 신체 표현하기. | 존중, 배려 |

신나는 신체! 즐거운 음악!으로
새싹이들의 인성이 쑥! 쑥!

연령별 행사 및 교육

- 클래식 공연 감상 연 2회
: 클래식 동화 음악회<브레멘 음악대>, 동요 클래식 감상 콘서트
- 매일 하루를 여는 감상 시간 운영
- 주제와 연계한 신체, 음악 놀이 운영

5

꽃잎반 중점교육

| 시기 | 예상 주제 | 주제 전개시 중심내용 | 연관 예술작품 | 함께 놀이 |
|----------|--------------------|---|--|---|
| 3월 | 달라도 친구 | - 우리반 교실과 함께 지낸 사람들 알아보기 - 친구와 함께 놀이하기 - 우리반 약속 만들기 | [조형예술] 반고흐 - 아몬드나무 | - 아몬드 나무 재구성 후 합치기 |
| 4월 | 따뜻한 봄 | - 봄이 찾아 왔어요 - 봄의 보물 찾기 - 봄아~ 고마워, 미안해! | [문학작품] 윤동주 - 봄 [조형예술] 봄 꽃 사진 감상 | - 시어를 변형해가며 함께 노래 불러보기 - 봄동산 소풍 놀이 |
| 5월 | 감정 | - 마음의 소리를 들어봐 - 누구나 그럴 수 있어 - 나와 너를 위한 말하기 | [문학작품] 컬러 몬스터 | - 감정 마을 만들기 |
| 6월 | 함께 사는 우리 동네와 자연환경 | - 나도 우리 동네 주민! - 지구야 함께 살자 - 나와 환경의 조화 | [문학작품] 동화 - 쓰레기 물고기 | - 재활용품 연구소 - 옥구공원 산책 및 표현 - 지역사회 예술가와의 만남 |
| 7월 8월 | 싱그러운 여름, 우리들의 놀이 | - 여름이 즐거워요 - 함께 놀면 더 재미있어요 - 내가 경험한 즐거웠던 여름 | [음악예술] 히사이시조-SUMMER | - 나도 영화 감독! - 우리들의 여름 이야기 |
| 9월 | 자랑스러운 대한민국과 이웃나라 | - 우리 것이 좋은 것이여 - 헬로우! 봉주르! 니하오! 안녕! | [구전문학] 콩쥐팍쥐와 신데렐라 | -음식 속 예술 찾아보기 |
| 10월 | 빛과 색깔 | - 색이 변해요 - 무지개가 아름다운 이유 | [공연예술] 샌드 아트, 그림자 인형극 감상 | -그림자 극장 놀이 -색깔 연구소 |
| 11월 | 가을 숲으로 떠나요 | - 아름다운 가을, 풍성한 가을 - 가을을 느껴요 | [문학예술] 빨간 열매 | - 가을 자연물로 놀이하기 |
| 12월 | 신나는 겨울 놀이터 형님반에 가요 | - 차가운 겨울? 포근한 겨울! - 따뜻한 마음을 나눠요 - 진정한 일곱살! | [조형예술] 겨울 놀이 명화 감상 | -겨울놀이터 구성해 함께 놀이하기 |

함께 만들어가는 예술 놀이터

연령별 행사 및 교육

- 그림과 음악이 함께하는 아침맞이
- 놀이 주제와 관련된 협동놀이 전개
- 가족과 함께 하는 예술놀이터 운영
- 지역사회와 함께 하는 예술놀이터
- * 정크아트로 놀자!
- * 샌드아트로 놀자!

5

열매반 중점교육

책으로 꿈지락 인성으로 꿈지락

연령별 행사 및 교육

- 요일별 '아침 생각자람방' 운영 주1회
- 매일매일 책 읽기
- 그림책 출판 3회 - 전시회 개최 연2회
- 그림책과 연계한 예술 인성 놀이터 연1회
- 가정과 함께하는 다독다독 프로젝트 연중
- 아나바다 책 나눔 시장 연1회
- 그림책 작가 초빙
- 가정과 연계한 릴레이 그림책 만들기 연1회

| 월 | 구분 | 내용 | 비고 |
|-----------|----------|---|-----------------------|
| 3월 | 유치원에서 함께 | ▷ '아침 생각자람방 가는 날' (~10:20) - 등원(~10:20)까지 생각자람방에서 독서하기 (학급별 시간 결정) | 연중 |
| 4월 | 유치원에서 함께 | ▷ '다독다독 프로젝트' 운영 시작 ▷ 매일 정해진 독서시간 운영(아침, 점심) | |
| | 가정과 함께 | ▷ '잠자리에서 책 읽어주기 활동' | |
| 5월 | 가정과 함께 | ▷ 가정과 연계한 '릴레이 책' 만들기 | 1학기 |
| 6월 -7월 | 유치원에서 함께 | ▷ 그림책 출판 전시회 - '이 달의 그림책' 활동 결과물-학급 도서 제작 - 열매반 복도(또는 지정장소)에 학급별 제작한 도서를 전시 | 1학기 전시회 |
| | | ▷ 그림책과 연계한 1학기 예술·인성 놀이터 - 그림책 속 물루랄라 놀이터 - 그림책 속 인성 덕목 배우기 | 1학기 |
| 10월 | 가정에서 함께 | ▷ 아나바다 '책 나눔 시장' | 2학기 |
| | 지역사회와 함께 | ▷ 그림책 작가 초빙 | |
| 12월 | 유치원에서 함께 | ▷ 그림책 축제 - '1년 동안의 그림책' 활동 결과물-학급 도서 제작 (실물 또는 사진) 전시 - 가장 즐거웠었던 그림책 놀이 선정 ▷ 졸업식 환경 구성 - 시집 OHP필름 프린트 및 시화 제작 후 전시 | 2학기 전시회 졸업식 |

5

사랑반 중점교육

| 월 | 색깔 주제 | 내 용 | 놀이 재료 |
|-----|------------------|--|------------------------|
| 4월 | 빨간색 봄의 꽃 | • 봄의 다양한 꽃을 알아보고, 빨간색 꽃의 압화로 액자를 만들어 본다. | 빨간 꽃 압화 |
| 5월 | 주황 당근으로 만든 도장 | • 당근 도장으로 채도가 다른 주황색을 알아본다. | 당근 모양틀 버블티 빨대 물감 |
| 6월 | 길쭉 길쭉 바나나를 닮은 노랑 | • 바나나를 재료로 한 토스트를 만들어 나누어 먹어본다. | 바나나 토스트 재료 |
| 7월 | 푸르른 여름의 색깔 초록 | • 다양한 초록색 나뭇잎을 탐색하고, 나뭇잎을 활용한 미술 작품을 만들어 본다. | 초록색 나뭇잎 |
| 9월 | 파란 우리 반 바다 만들기 | • 파란색 비닐을 오감으로 탐색하고 우리 반 바다를 구성해본다. | 파랑 비닐 파란색 끈 |
| 10월 | 신비로운 색 보라 | • 과학 실험을 통해 다양한 보라색을 알아본다. | 코인티슈 물감 글리세린 |
| 11월 | 맛있는 분홍색 쿠키 만들기 | • 주변에서 볼 수 있는 분홍색을 알아보고, 분홍색 쿠키를 만들어본다. | 쿠키 만들기 재료 |
| 12월 | 겨울의 하얀 눈으로 놀아요 | • 눈꽃 백업, 솜 등으로 교실에서 할 수 있는 눈싸움 놀이를 해본다. | 눈꽃 백업 |

알록달록 마음 빛깔을 키우는 색깔 마법사

연령별 행사 및 교육

- 매달 특수학급 컬러데이 운영
- 통합반 친구들과 함께하는 역통합활동 운영
- 4월 '장애인의 날' 장애이해교육주간 운영
- 4월 장애이해인형극 관람
- 11월 장애이해 블랙라이트 공연 및 풍선아트 체험

6

교육과정 안내

유치원 하루 일과

| 과정 | 교육시간간 | 일과내용용 |
|--------|-------------|---|
| 돌봄 | 8:00~9:00 | 돌봄, 등원 |
| 교육과정 | 9:00~14:00 | 놀이 중심 교육과정 운영 예술과 인성으로 함께 놀자! 연(계). 예(술). 인(성)교육 급식, 안전교육, 바깥놀이&특별실놀이 등 |
| 방과후 과정 | 14:00~19:00 | 방과후 놀이배움터 운영 특성화 프로그램- 영어, 체육, 미술 |

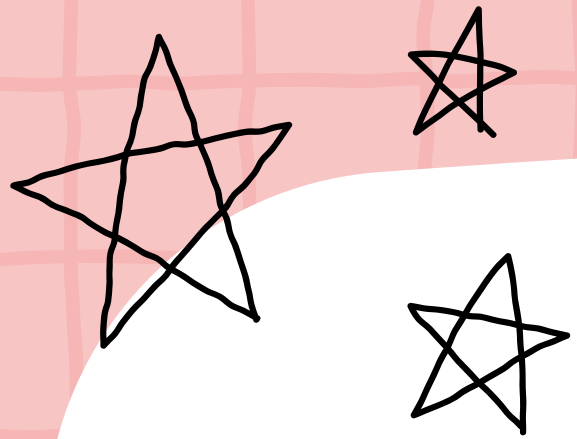
1학기

- 3. 4. 입학식
- 3.25. 뮤지컬 공연 관람
- 4.23. 열매반 현장체험학습(안산 자이언트제트)
- 4.26. 꽃잎반 현장체험학습(시흥 용도수목원)
- 4.29.~5.3. 어린이날 기념주간
- 4.29. 인형극 관람
- 6.3.~5. 학부모 참관수업
- 6.13. 새싹반 현장체험학습(시흥 워너두 칠드런스뮤지엄)
- 6.14. 꽃잎반 현장체험학습(인천어린이박물관)
- 6.18. 열매반 현장체험학습(부천 로보파크)
- 6.25.~27. 물놀이

*유아들의 흥미와 유치원 사정에 따라 변경될 수 있으며
행사는 더 추가될 예정입니다.

2학기

- 8.27.~29. 다문화페스티벌
- 9. 6. 풍물놀이 공연
- 9. 6.~12. 전통문화체험주간
- 9.28. 학부모 참여수업- 가족체육대회
- 10. 8. 열매반 현장체험학습(안산 유리섬박물관)
- 10.17. 새싹반 현장체험학습(시흥 용도수목원)
- 10.18. 꽃잎반 현장체험학습(의왕 라바파크)
- 11.12. 장애이해교육 공연관람
- 11.14. 새싹반 현장체험학습(광명 에디슨뮤지엄)
- 11.19.~22. 로봇데이
- 12.23. 매직버블쇼 공연관람
- 12.24. 산타잔치
- 12.26. 제5회 수료식
- 12.27. 제5회 졸업식



6

교육과정 안내

안전

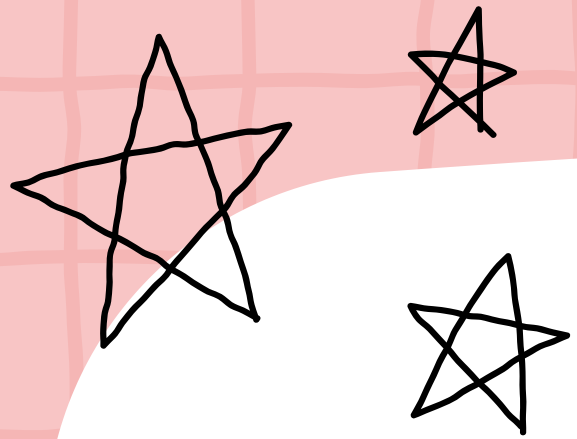


몸 튼튼 마음 튼튼 건강교육

체격검사 연2회
요양호 유아 관리
미세먼지 대응 교육
감염병 예방,
올바른 식습관 교육

매일 매일 생활 속 안전교육

- 놀이주제와 연계한 안전교육 연간 57시간 이상 실시
- 매월 안전점검의 날 운영
- 나. 침. 반 5분 안전교육 실시
- 화재대피훈련, 소방합동훈련, 지진대피훈련 등 대피훈련 실습 연 4회 이상 실시
- 게임리터러시 교육, 흡연예방교육, 인터넷 중독예방, 아동권리교육, 교통안전교육, 약물오남용예방교육 성폭력 및 아동학대 등 예방교육 실시
(지역연계 기관 전문강사 초빙 교육)



6

교육과정 안내

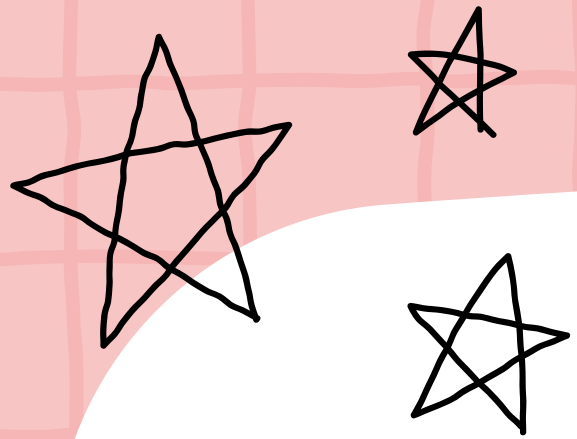
안전

영유아 건강검진

1. 영유아건강검진 연 1회 검사 필수
(유치원 유아는 6~8회차 검진시기)
2. 건강검진 결과
생활기록부에 의무 기재
'영유아 건강검진 정보 제공·이용에 관한 동의서'
제출 시 검진결과통보서 서면 제출 불필요

안전공제회

유치원교육활동 중 사고로 신체에 피해를 입거나
교육 활동자에게 발생한 질병에 대하여 적절한
보상으로 유아들의 안전한 유치원 생활을 지원하는
시스템



6

교육과정 안내

안전

투약 의뢰

1. 유아의 투약 의뢰 시 투약의뢰서 작성

(증상, 약의 종류(보관:실온/냉장), 투약시간, 투약량, 의뢰인(부/모))

* 투약보고는 댓글로 작성됩니다.

2. '투약의뢰서'는 클래스팅에 작성, 투약의뢰서를 제출하지 않으면 투약할 수 없음

* 클래스팅 투약의뢰 작성이 어려운 경우,
투약노트를 담임선생님께 받아서 작성해주시기 바랍니다.

3. 약은 1회 분량만큼 용기에 담아 교사에게 제출

4. 유치원에는 보건교사가 미배치 되어, 복용약(해열제, 복통제 등)을 구비하지 않고
있으며 필요시에는 투약의뢰서와 1회 복용약을 가정에서 보내주시기 바랍니다.

공지사항
과제
출석부
누가기록
구성원
인사이드
클래스 설정

내가 참여한 공간

공간모음
1. 선생님께 전해요
2. 유아 활동 사진
3. 소식 사항
4. 투약의뢰서
공간모음 만들기

공간모음

4. 투약의뢰서

예약 / 임시저장함

모든 글 사진/동영상

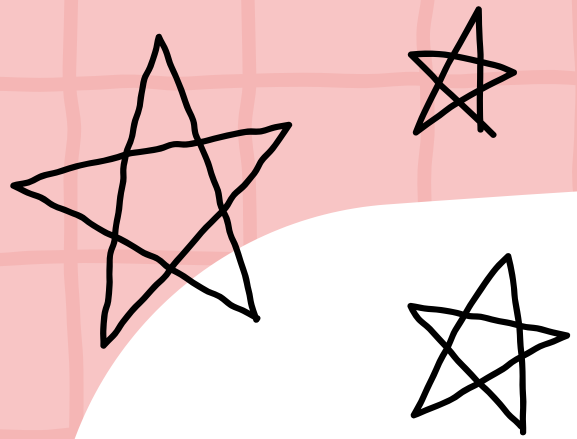


클래스팅 200% 활용법
개별 맞춤학습, 클래스팅에 맡겨보세요
선생님을 돕는 에듀테크 사례를 보여드릴게요

기해선
2월 15일

투약의뢰서 양식

투약의뢰서 양식 올려드립니다. 1. 증상: 2. 약의 종류(보관: 실온/냉장): 3. 투약시
의뢰인(부/모): * 투약보고는 댓글로 달아드립니다.



6

교육과정 안내

인성

예술과 인성이 함께 하는 연령별 중점교육

신나는 신체! 즐거운 음악! 으로 새싹이들의 인성이 쑥!쑥!
함께 만들어가는 예술 놀이터
책으로 꿈지락 인성으로 꿈지락

지역사회와 연계한 인성교육

- 내 고장 사랑하기
- 전통음악 공연감상
- 다문화 감수성교육
- 다문화 페스티벌

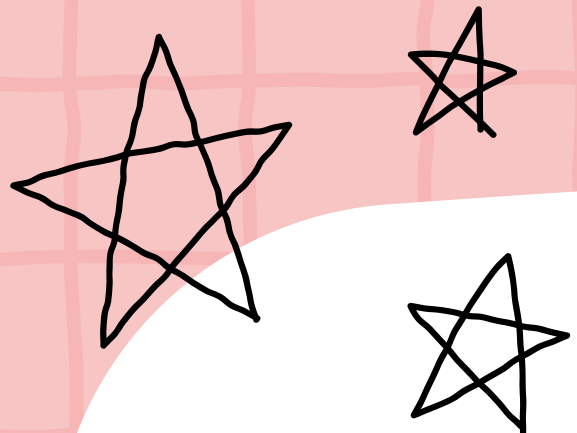
주제에 따른 인성교육

기초소양, 덕목과 역량 강화를 위한 인성교육 프로그램 진행

- 가치 있는 나
- 기분 좋은 하루의 시작, 개인의 차이가 존중되는 등원 시간
- 듣고 싶은 말, 받고 싶은 마음 '말보석' 이야기
- 규칙이 싸움을 일으킨다고?

부모-자녀가 함께 하는 인성교육

- 부모교육
- 우리 가족은 특별해요
- 가족에 대한 배려 실천하기
- 사랑을 전해요.
- 캠페인 활동



6

교육과정 안내

녹색성장

텃밭활동

봄 모종 심기 및 수확(상추, 감자, 꽃씨 등)
여름 모종 심기 및 수확(토마토, 수박, 가지 등)
가을 모종 심기 및 수확(무, 당근, 시금치, 꽃모종 등)

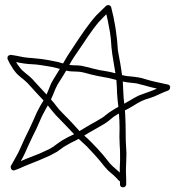
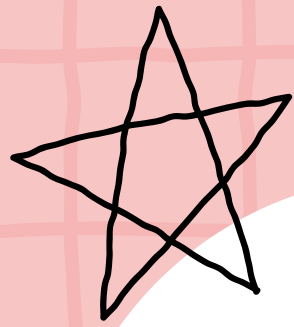
가정 연계

- 기본생활습관 '환경교육'
- 지구촌 전등끄기 캠페인
- '바다의 날' 포스터 캠페인
- '독도의 날' 홍보 캠페인
- 세계 차 없는 날

초록지킴이

'환경의 날'과 연계 활동 진행

- | | |
|--------------------|-------------------|
| - 세계 물의 날 (3.22.) | - 바다의 날(5.31.) |
| - 지구촌 전등 끄기(3.30.) | - 환경의 날(6.5.) |
| - 종이 안 쓰는 날(4. 4.) | - 에너지의 날(8.22.) |
| - 식목일(4. 5.) | - 푸른 하늘의 날(9. 7.) |
| - 지구의 날(4.22.) | - 독도의 날(10.25.) |
| - 바다 식목일(5.10.) | - 세계 산의 날(12.11.) |



6

교육과정 안내

독서

환경

생각자람방, 모퉁이도서관
생각자람방 세이펜 구비

독서의 생활화

- 생각자람방 주 2~3회 이용
- 각 학급에서 다양한 독후 활동 전개
- '책놀이 프로그램' 연중 전개

생각자람방과 연계한 독서행사

독서 행사 4월, 6월, 10월

가정과 연계한 독서교육

- 생각자람방 도서대여 프로그램 대여
- 희망도서 추천
- 학부모 독서교육 연수
- 가정과 연계한 '독서기록장' 운영

6

교육과정 안내

특수교육

1. 현황

| | 3세 | 4세 | 5세 |
|--------|-----|-----|-----|
| 통합학급 수 | 2학급 | 1학급 | 2학급 |
| 유아수 | 4명 | 3명 | 4명 |

2. 교육내용

국가수준의 누리과정을 기반으로 개별에 적합한 교육과정 실시

유치원 교육과정을 재구성하여 통합학급 및 특수학급 유아 모두 도움이 되도록 함

3. 통합교육

놀이 및 활동

통합학급 교실에서 특수학급 유아와 통합학급 유아들이 함께 놀이 활동

역통합수업

통합학급 유아들이 특수학급에 와서 함께 수업함

장애이해교육

유아 대상 장애이해교육-장애유아에 대한 이해를 높일 수 있도록 이야기나누기, 동화, 게임, 공연 관람 등 다양한 형태로 진행
학부모 대상 장애이해교육-다양한 발달을 보이는 유아에 대한 이해, 유치원에서 이루어지는 통합교육 이해를 위해 가정통신문, 연수 등으로 이루어짐

함께 하는
체험활동

'장애인의 날'이해를 위한 인형극 1회, 공연 관람 1회
다양한 교내외 활동, 현장체험학습 및 각종 행사 함께 참여

7

방과후 과정 운영

운영시간

08:00 ~ 19:00 (1일 8시간 이상 방과후과정 참여해야 방과후과정 학비 지원 가능)
단, 학부모 동의하에 1시간 이내 개별적 조정 가능(유치원 운영위원회 심의 후 16:00 귀가가능)

운영일수

232일
 - 방과후과정 미운영일 : 7.29.(월) ~ 8.2(금)
 12.27.(금)졸업식 , 2025.1.27.(월),31일(금) / 2.24.(월) ~ 2.28.(금)
 - 유치원장 재량휴업일 : 5. 1.(수) 개교기념일, 6. 7.(금), 9.13.(금)
 방과후과정 운영(신청자에 한함 -개별 도시락 및 간식 지참)

학급 편성

| 3세 | 4세 | 5세 | 3,4,5세 |
|-----------------------|--------------------|-------------|--------|
| 새솔1반 새솔2반 새솔3반 | 샘물1반 샘물2반 샘물3반 | 햇살1반 햇살2반 | 다솜1반 |
| 14명 14명 14명 | 20명 20명 20명 | 24명 24명 | 4명 |



7

방과후 과정 운영

수익자부담 경비
(월 1인 기준 예상 금액)

| 내역 | 금액 |
|----------|--|
| 간식비 | 1일 1식 1,380원(16일 기준, 27,600원) -시흥교육지원청 간식 통합 구매 사업 * 경기도교육청 튼튼 간식(주1회 2,000원 지원) - 8,000원 실 수익자부담 경비: 20일 기준, 27,600원 |
| 특성화 프로그램 | 영어, 체육, 미술 30,000원~50,000원 (유아 수와 특성화 일수에 따라 변경됨) |

수익자부담 경비
환불규정

간식비 - 퇴학 및 연속 5일 이상 결석시 - 결석 5일 전에 고지시 환불 가능 (환불금액-해당일수)
 특성화 프로그램 - 취소하고자 하는 월의 전월 10일 전에 취소신청 시 스쿨뱅킹 취소됨
 예) 7월부터 취소하려면 6.20.전에 취소 신청



7

방과후 과정 운영

방학 중 방과후 과정 운영

| | |
|--------------------|--|
| 대상 | 본 유치원 방과후 과정에 다니는 맞벌이 가정 유아 중 신청자 |
| 운영 시간 | 08:00 ~ 19:00 |
| 운영 기간 및 가정학습 기간 | 여름방학 중 운영 기간 : 7.22.(월). ~ 8.16.(금) (가정학습 : 7.29.(월) ~ 8.2(금) 5일) 겨울방학 중 운영 기간 : 12.30.(월)~2025. 2.21.(금) (가정학습 : 2025.1.27.(월),31일(금) / 2.24.(월) ~ 2.28.(금) 총 7일) |
| 학급 편성 | 신청자 수에 의해 학급 편성 |
| 급식 | 위탁업체 이용, 1식 단가 5,500원(2023 기준) – 수익자 부담 |
| 간식 | 평소와 동일하게 제공 |

8 유치원 정보, 시스템 안내

e알리미

설치방법

- 플레이스토어 또는 앱스토어에서 E알리미를 검색
- 어플 설치 후 각 반(자녀반)에 가입
 - 자세한 내용은 안내책자 참고

기능

가정통신문 발송 및 안내연락,
각종 설문에 대한 즉각적인 회신



클래스팅

설치방법

- 학급담임교사가 학부모님 휴대전화로 'SMS초대'
- 초대링크로 클래스팅 가입
- '클래스팅' 어플 설치/클래스 코드 등록 (담임교사에게 문의)

기능

학급 공지, 학급 놀이 및 행사 사진,
동영상 탑재, 우리반 놀이계획안&놀이보
고서, 가정과 연계 활동 사진 및 글 탑재

8 유치원 정보, 시스템 안내

등하원 알림서비스 아이알리미

자녀가 단말기를 책가방에 휴대
유치원 출입문에 설치된 중계기 통과시 등하교 상황을 실시간 학부모님께 전송

이용기간 : 신청일부터 유치원 졸업 시까지

설치방법 : 어플 '**아이알리미**' 설치/가입

최소 **1회** 단말기는 유치원에서 제공
사용자 부주의로 인한 단말기 훼손, 파손시 **유상**으로 단말기 구매



자세한 내용은
안내책자 참조

8 유치원 정보, 시스템 안내

유아학비

| 구분 | 연령 | 지원액(원) | 비고 |
|--------|--------|---------|---|
| 유아 학비 | 3 ~ 5세 | 100,000 | 유아학비 100,000원 중 15,000은 무상급식비로 지원 |
| 방과후과정비 | | 50,000 | 매월 1일 ~말일까지 출석일수 15일 이상 시 100% 지원 (방과후 과정 1일 8시간 인정시 지원) |

기능

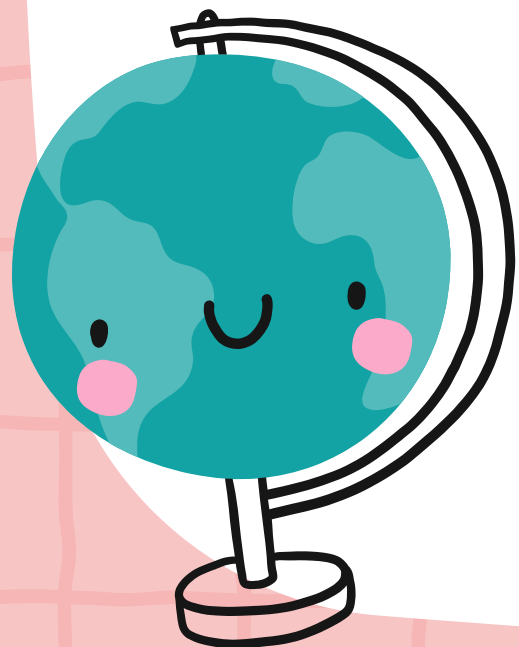
1. 타유치원에서 유아학비 지원받는 경우 별도 신청 없음
어린이집 보육료 및 양육수당 받고 있을 경우 : 행정복지센터(구 주민센터) 복지사이트에서 유아학비로 변경 신청
2. 신청 기간 : 2. 16.(금) ~ 2. 29.(목)
3. 아이행복카드 : 카드가 없으신 분은 은행에서 발급 받으시기 바람
4. 자동이체용 농협계좌 개설 : 방과후교육활동비 등 납부금 자동이체됨



8 유치원 정보, 시스템 안내

2024 유아학비 출석인정 기준

- 월 15일 이상 출석시 지원금 전액 지원
- 천재지변, 공권력의 행사, 법정감염병 (콜레라, 장티푸스, 유행성 독감, 신종인플루엔자, 코로나19 등)
출석인정 처방전, 약제비, 진료확인서 증빙자료 제출
- 원장의 허가를 받은 "현장(체험)학습 등" 으로 출석하지 못한 경우(연간 30일),
교외체험학습신청서, 보고서 제출
- 등교시간대(오전 8시 ~ 9시)거주지 또는 유치원 주변에 고농도 미세먼지 발생시(나쁨 이상)
학부모가 유치원에 사전 연락(전화, 문자 등)한 경우



방과후 과정

- 교육과정 포함 일 8시간 이상을 충족, 월 15일 이상 출석 시 지원금 전액 지원
단, 보호자의 동의 하에 유아의 안전을 확보하고, 8시간 이상 중 1시간 이내에서
해당 유아의 방과후 이용시간 조정 가능(운영위원회 심의 통과시)

9

학부모 참여

운영위원회

단위 유치원 차원의 민주적 교육자치기구
모든 구성원이 함께 하는 교육공동체
위무적 설치하는 법적 기구

심의내용

- 유치원 규칙의 개정, 유치원 예산 및 결산
- 유치원 교육과정의 운영 방법
- 학부모가 부담하는 경비
- 유치원 급식
- 방과후 과정 및 방학중 방과후 과정 운영
- 유치원 운영에 대한 제안 및 건의, 유아 지도를 위한 지원 사항
- 유치원 운영에 관하여 위원과 원장이 심의 요청한 사항

학부모회

「경기도교육청 학교학부모회 설치 운영에 관한 조례에 따라
학부모들이 교육공동체의 일환으로 교육활동에 참여하여
학교교육 발전에 이바지함을 목적으로 함

역할

1. 유치원 운영에 대한 의견제시 및 유치원 교육 모니터링
2. 학부모 자원봉사 등 유치원 교육활동 지원
3. 자녀 교육 역량강화를 위한 학부모 교육
4. 그 밖의 유치원 사업으로서 총회나 위원회에서 의결한 사업

교육활동 보호

교사의 교육활동 수업권과 학생의 학습권
(교육받을 권리)을 보장하기 위한 것

이럴 경우 유아의 생활을 지도합니다.

- 교원의 수업권과 타인의 학습권에 영향을 주는 행위
(품성, 예절, 건강에 영향을 주는 행위, 안전 위협, 갈등 조정 및 관계 개선)
- 유아로부터 분리 보관
(유아 및 교직원의 안전과 건강에 위해를 주는 물품, 녹음 및 촬영 기능 등이
있어 개인정보보호법 위배의 우려 물품, 고가의 물품 등)
- 교육과정 및 방과후 과정 운영 시간 준수: 반복적인 지각, 반복적인 하원 시간 미준수,
귀가동의서에 따라 귀가하지 않고 수시로 귀가 시간을 변경하는 경우(방학 중 방과
후 과정 운영 포함)
- 유치원 출입에 관한 사항: 하원 후, 재등원(귀가 동의서와 상이한 경우) 하는 경우

9

학부모 참여

이럴 경우 교육활동 침해 행위 일까요? Q&A

"지금 하원시키겠다.", "야외활동을 하지 말고 실내활동을 시켜라." 등을 반복적으로 요구하는 경우는 어떠한 문제가 될 수 있나요?

→ 교원이 정당한 교육활동을 했음에도 불구하고 반복적으로 부당하게 간섭하는 행위는 교육활동 침해행위에 해당할 수 있습니다. 대한민국헌법과 교육기본법 제5조는 교육의 자주성과 전문성을 보장함을 천명하고 있습니다.

10

유치원 생활 안내

1 출석 및 결석

지각, 조퇴, 결석시에는 꼭 담임선생님께 미리 연락해주시기 바랍니다.

* 연락이 되지 않고 2일 이상 무단결석시 담임교사는 경찰동행하에 가정 방문을 합니다.

2 등원 및 하원

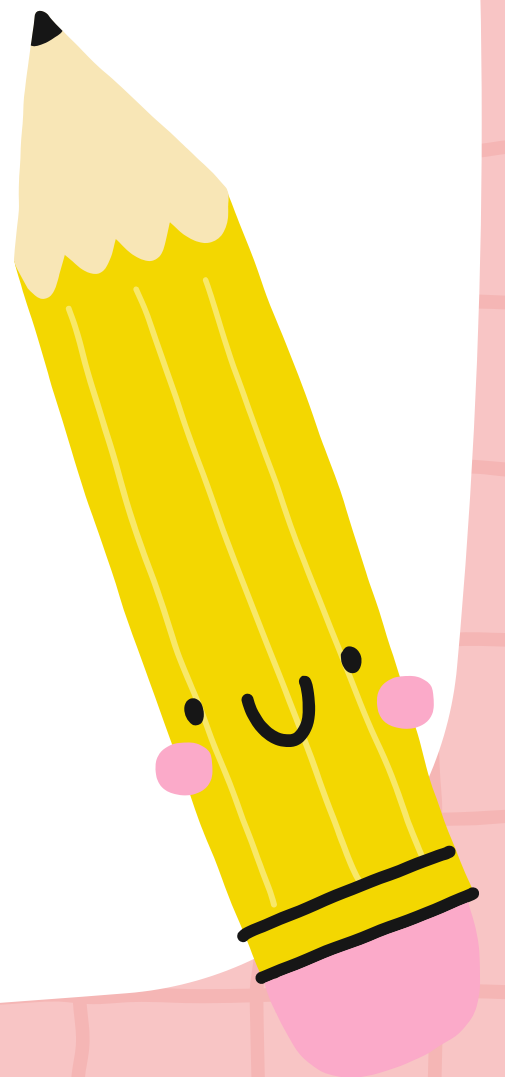
등원 시간은 9시입니다. 늦어도 9시20분까지는 꼭 등원시켜주시기 바랍니다.

교육과정반 하원은 하원시간 5분 전에 현관 밖에서 기다려주시기 바랍니다.

3세 14:00 유치원 정문 현관

4세 14:00 유치원 후문 현관(뒷쪽 현관)

5세 14:05 유치원 정문 현관



3

방과후 과정 하원

- 방과후 과정 하원은 유치원 정문 현관 앞
방과후 과정은 교육과정 포함 8시간 이상 유치원에 있는 것을 원칙
※ 다만, 개별 유아 실정에 맞게 1시간 조정 운영이 가능
- 귀가시간: 1차 16:00 2차 16:30 3차 17:00 17:00 이후 개별귀가
- 개별 귀가가 무분별하게 계속 이루어질 경우, 교실에 아이들이 남아 있는 상태에서 수업 진행이 어렵고 안전에도 문제가 생길 수 있습니다. 이 점 학부모님의 양해 부탁드립니다, 협조 부탁드립니다.



4 소지품 관리

장난감이나 간식은 가져오지 않기

- 수업과 무관한 장난감이나 간식은 가지고 오지 않도록 해주십시오.
그로 인해 친구 간에 다툼이 생기거나 분실될 수 있습니다.

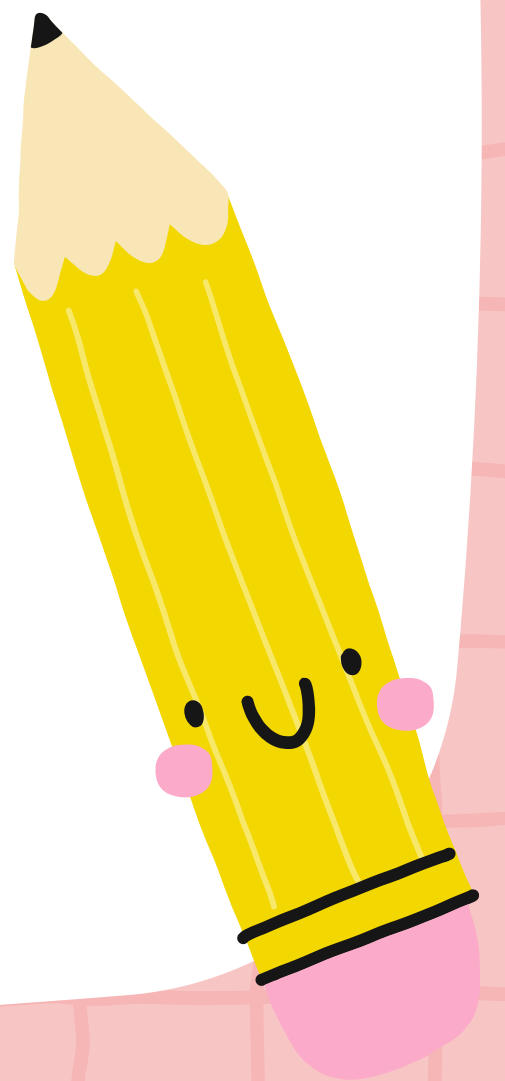
5 안내문 숙지

가정통신문, 월간교육계획안, 놀이발자국을 꼭 확인해 주시기 바랍니다.

6 각종 양식

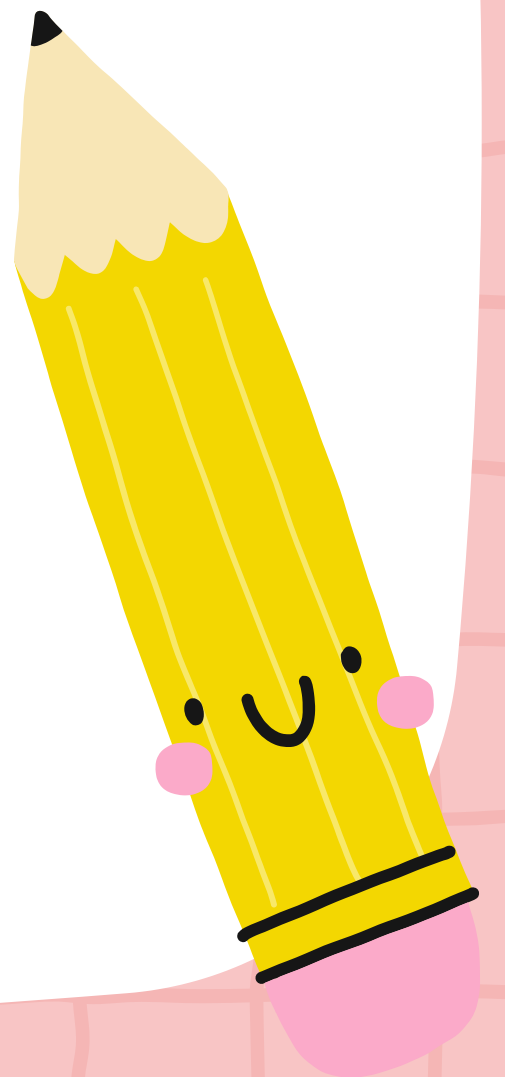
각종 양식은 홈페이지 공지사항에 탑재되어 있습니다.

- 질병결석 확인서, 교외체험학습 신청서 및 보고서 등



7 질병과 응급상황

- 유아가 아픈 상태로 등원했을 경우 : 반드시 담임교사에게 알려 주시기 바랍니다.
- 보건교사 미배치로 복용약(해열제, 소화제 등)을 비치하지 않습니다.
 - 필요시에 복용약(소화제, 해열제 등)를 1회 복용할 수 있도록 투약의뢰서와 함께 보내주시기 바랍니다.
- 전염병(수두, 유행성 감기, 눈병, 홍역, 볼거리, 농가진, 수족구 등)이 있을 경우 : 완치 후 등원 시 의사의 소견서를 담임교사에게 제출하여 주시기 바랍니다.
- 유치원에서 안전사고 발생했을 경우 : 부모님께 전화로 알려드리며 위급 시 응급처치 동의서에 기재된 지정병원으로 이송합니다.



8 학부모 상담

- 정기 상담: 학기별로 1회 정해진 기간 내에 실시합니다.
- 정기 상담 외 유아 상담 및 유치원 생활에 관해 담임교사와 통화를 원하시면 수업시간 이후 14:30 ~ 16:30에 유치원 교무실(031-364-6100)로 연락하여 주시기 바랍니다.
 - 방과후과정 교사와 통화는 13:00~14:00, 18:00~19:00, 클래스톡으로 글을 남기시면 전화를 드립니다.

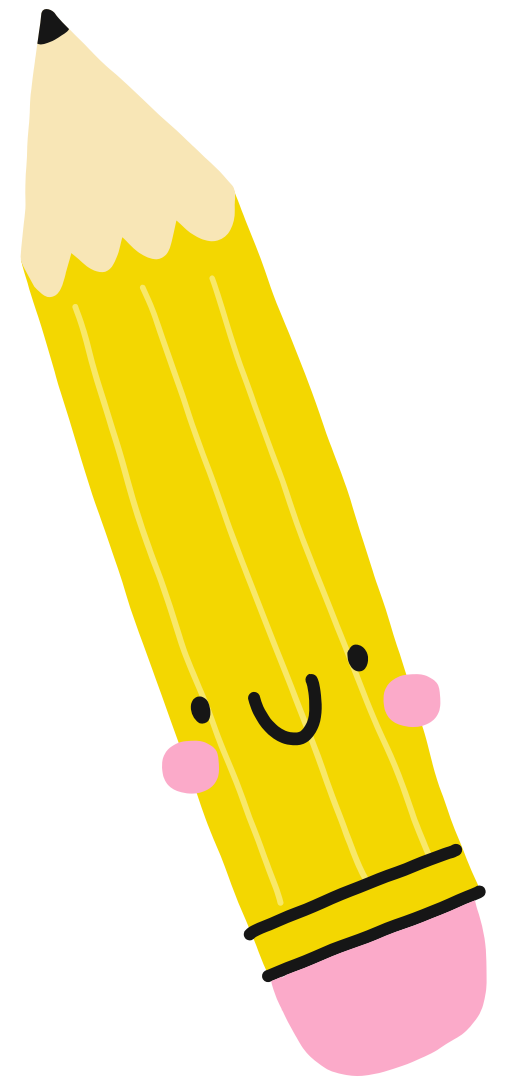
9 급식 안내

- 급식단은 월 1회, 당일 식단 사진은 매일 e-알리미에 탑재하며, 급식에 어려움이 예상되는 유아의 경우 담임교사와 사전에 꼭 상의하시기 바랍니다.
- 급식은 1차 11:20 - 소독 12:00 - 2차 12:20
식품 알레르기 유아 : 제거식이나 대체식 제공(흰 밥, 백김치, 김 등)



이런 준비를 해주세요!

- 1 기본 배변훈련- 발달단계별 배변처리와 배변 후 스스로 옷입기
- 2 활동하기 편한 옷차림으로 등교하기 - 화장실 이용시 혼자 벗고 입을 수 있는 옷
- 3 자기 물건 관리 - 모든 개인물건에 이름쓰기, 물건 제자리 정리
- 4 혼자서 식사하기 - 스스로 밥 먹기, 편식하지 않기
- 5 자기 의사 표현하기
- 몸이 아프거나, 화장실에 가고 싶거나, 친구 사이의 다툼 같은 이야기를 교사에게 말할 수 있도록 해주세요



11

개학 입학식

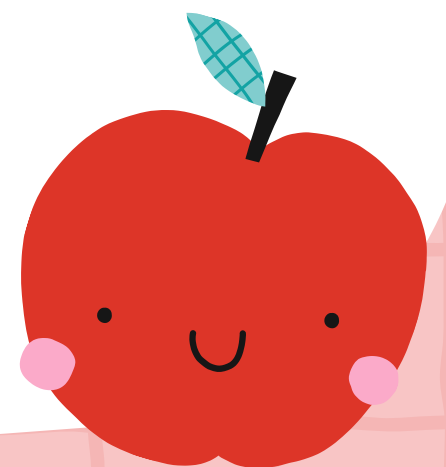
개학식

- 개학일 : 2024. 3. 4.(월)
- 대상: 꽃잎, 열매반(4,5세)
- 정상 수업 : 급식 실시, 방과후과정 운영
- 별도 개학식 진행하지 않고 교실에서 담임선생님과 인사
(학부모님은 참석하지 않음)

3월 4일(월)에
만나요.

입학식

- 일시 : 2024. 3. 4.(금) 10:00
- 대상: 새싹반(3세)
- 장소 : 강당
- 학부모님과 함께 등 하교합니다.
- 협조 사항 - 원내 주차장이 협소하여 가급적 대중교통 이용 바람
- 입학식 당일 방과후과정이 필요한 경우, 담임교사에게
미리 문의 바람





배곧초록유치원

감사합니다.

